

## L'anschluss combier – FAVJ du 7 mai 1938

Nous avons signalé la semaine dernière le décret du Conseil d'Etat rattachant deux hameaux isolés au village du Lieu. Nous extrayons de *l'exposé des motifs* les quelques renseignements suivants, lesquels sont fort intéressants au point de vue historique :

« En 1897, le hameau de Combenoire comptait 22 bâtiments. Actuellement, il n'en compte plus que 10, dont 3 ne sont pas habités. La population est réduite à 22 personnes, dont 8 électeurs.

Les biens sont constitués par :

a) actif administratif	fr. 3384.80
b) bourse des pauvres	« 3404.15
Total	fr. 6788.95

Les habitants de « Combenoire » s'occupaient d'agriculture et de fabrication de pierres pour l'horlogerie ; ils n'étaient pas fortunés et vivaient simplement.

Par suite du petit rendement de l'agriculture et du travail en fabrique, la population est partie. Les domaines des « Queues » ont été achetés par un propriétaire du Lieu qui les a transformés en pâturage ; une partie des champs ont été vendus à des agriculteurs de la Commune du Chenit ou du village du Lieu ; il n'y a pas lieu d'espérer voir la situation s'améliorer, car les quelques personnes qui y exploitent de petits domaines ne sont pour la plupart pas dans l'aisance. Ce n'est malheureusement plus le temps où ce hameau avait une école et une laiterie.

En 1878, le hameau « *Fontaine aux Allemands* » comprenait 13 bâtiments plus une maison d'école. Ces bâtiments abritaient une cinquantaine de personnes. Il doit son nom à une fontaine qu'un Allemand construisit<sup>1</sup>, et autour de laquelle plusieurs maisons s'élevèrent.

Les hommes s'occupaient presque tous de boissellerie et exploitaient leur petit domaine. Les femmes étaient lapidaires. Gens modestes et de petites dépenses qui vivaient heureux en famille. Par suite de trois incendies et démolitions, ce hameau ne compte plus que 7 bâtiments, 4 seulement sont habités par 25 personnes, dont 4 électeurs. Trois bâtiments ont été transformés en chalets d'alpage ; de ce fait les trois plus grands domaines sont maintenant des pâturages ; un quatrième n'est pas loin de subir le même sort.

Jusqu'en 1904, le hameau louait de la Commune du Lieu un petit pâturage ; par suite de manque de bétail, il y a renoncé.

Le rapport du Préfet du district de la Vallée a la teneur suivante :

---

<sup>1</sup> Il n'en est rien. A l'époque de la construction des premières maisons de Fontaine aux Allemands, au début du XVIIe siècle, le terme Allemand tel qu'on le connaît et interprète aujourd'hui, n'existait pas. Allemand est probablement la déformation de Allamand ou Allaman qui pourrait avoir été une famille de ce nom ayant vécu en ces lieux à cette époque. Si cette hypothèse ne tient pas la route, il ne reste plus qu'à donner sa langue au chat. Mais dans tous les cas pas d'Allemand à la Fontaine aux Allemand !

« Les administrations des hameaux de « *Combenoire* » et « *Fontaine aux Allemands* » n'étant plus dans la possibilité de procéder à la nomination de leur Conseil administratif du fait que « *Combenoire* » n'a plus que 8 électeurs et « *Fontaine aux Allemands* » 4 électeurs, j'ai, pour donner suite au vœu qui m'a été exprimé par les intéressés, convoqué, le 10 octobre 1937, les Conseils administratifs du village du Lieu et les deux administrations sus-indiquées dans le but de discuter la possibilité de la fusion de « *Combenoire* » et « *Fontaine aux Allemands* » au village du Lieu.

Etaient présents à cette séance :

1o Une délégation du Conseil administratif du Lieu ;

2o Les 4 électeurs de « *Fontaine aux Allemands* » ;

Les 8 électeurs de « *Combenoire* ».

Après avoir exposé les faits qui motivent la fusion, les quatre électeurs de « *Fontaine aux Allemands* » ont déclaré être d'accord avec la fusion.

Cette fusion aura pour conséquence de verser à l'administration du village du Lieu les biens mobiliers que possèdent les hameaux de « *Combenoire* » et « *Fontaine aux Allemands* ».

Je dois ajouter que les relations des habitants de ces deux hameaux avec ceux du village du Lieu sont très bonnes ; les enfants suivent les écoles du Lieu, les agriculteurs apportent le lait à la laiterie du Lieu et plusieurs d'entr'eux viennent travailler dans ce hameau.

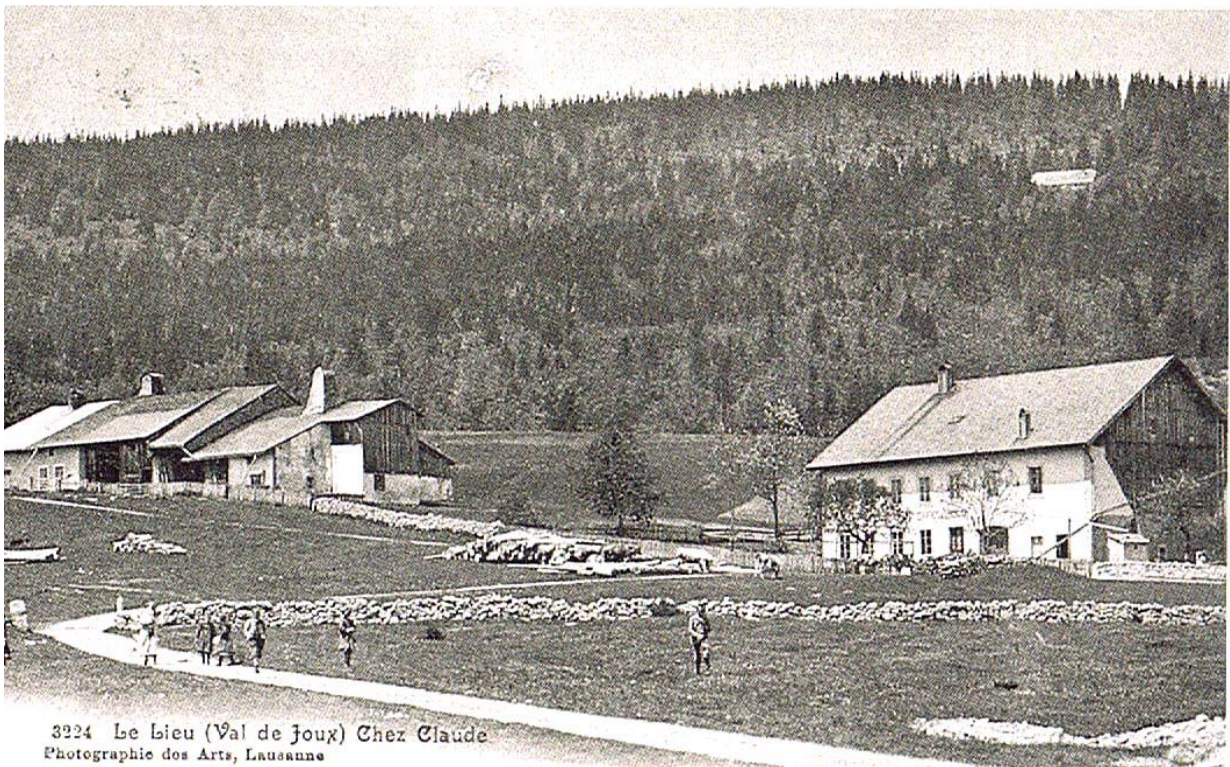
Cette fusion constituerait un avantage pour tous les intéressés ; l'administration serait meilleure.

En conséquence de ce qui précède, j'ai l'honneur de demander à l'autorité compétente la ratification de la demande de fusion des administrations des hameaux de « *Combenoire* » et « *Fontaine aux Allemands* » à l'administration du village du Lieu ».

Note : une étude sur l'histoire de Combenoire est en passe d'être imprimée, comme le sont aussi les douze volumes de la grande encyclopédie historique de Fontaine aux Allemands (ce qui n'est pas un poisson d'avril mais bel et bien une réalité !).



Combenoire avant l'incendie du 19 mars 1922. Ce voisinage ne fut pas reconstruit. Voir aussi La Vallée de Joux à la Belle époque, Slatkine, 1990, p. 69. On y rectifiera le texte, non pas 1921, mais 1939 !



Le voisinage de Vers chez Claude, partie intégrante autrefois du hameau de la Fontaine aux Allemands dont l'essentiel des maisons se trouvait toutefois plus à vent. Dans les hauts, au milieu des forêts, l'ancien chalet de la Tépaz Grand, qui était la Petite Tépaz et non la Grande Tépaz !